

水利与水电工程学院

2021年秋季学期开学学生返校工作方案

为切实做好2021年秋季学期开学学生返校工作，保障全院学生生命安全和身体健康，切实做好校园疫情防控工作，维护校园教学生活秩序平稳运行，按照教育部、北京市和学校疫情防控有关工作部署，结合我院实际情况，特制定以下工作方案。

一、返校批次及时间

按照学校统一要求，2021年8月27日起，组织符合条件的在校生分期分批返校。其中，8月27日第一批返校学生为教务处通知的需要于28日参加补考的本科生（名单详见附件）；8月28日第二批返校学生为不需参加补考的2019级、2020级本科生；8月29日第三批返校学生为不需参加补考的2018级本科生和研究生。2021级研究生新生于8月31日报到，2021级本科生新生于9月4日报到。

批次	返校学生类别及预计返校人数
第一批 8月27日（周五）	共计69人，其中2018级本科生22人；2019级本科生24人；2020级本科生23人
第二批 8月28日（周六）	共计120人，其中2019级本科生56人；2020级本科生64人
第三批 8月29日（周日）	共计150人，其中2018级本科生58人；研究生92人
研究生新生报到 8月31日（周二）	研究生2021级新生：60人
本科生新生报到 9月4日（周六）	本科生2021级新生：87人

二、返校前准备工作

1. 建立健康状况台账。准确掌握学生健康状况，继续实行“日

报告“零报告”制度，做好每日数据报送工作。通过企业微信“每日上报”程序，建立针对每名学生不少于 14 天的健康状况和出行轨迹台账。

2.摸排学生健康状况。掌握每名学生返校前连续 14 天及更长时间健康观察记录。提前摸排返校学生及其共同生活人员的健康状况，包括有无发热（体温 $\geq 37.3^{\circ}\text{C}$ ）、腹泻、咳嗽等症状，若有上述情况，则学生推迟返校，及时上报并隔离观察，待症状痊愈后按学校通知要求返校。

3.摸排学生出行轨迹。掌握每名学生返校前连续 14 天及更长时间出行轨迹记录。实时关注北京市和各地中高风险地区等级调整情况，提前摸排返校学生及其共同生活人员有无中高风险地区或中高风险地区所在城市旅居史和接触史，有无境外旅居史和接触史，有无新冠肺炎确诊病例、疑似病例、无症状感染者及密接、次密接等情况。若有上述情况，则学生推迟返校，及时上报并隔离观察，待疫情好转后按学校通知要求返校。

三、学生返校工作安排

（一）返校具体要求

1.在京内低风险地区的学生，不前往京内中高风险地区，不扎堆、少聚会，做好个人防护和健康监测，根据学校返校通知凭北京健康宝“绿码”、通信大数据行程卡“绿码”和防疫健康信息码“绿码”（以下简称“三绿码”）在“学生返校申请系统”（以下简称“系统”）中申请，经学院审批同意后返校。

2.在京内中高风险地区的学生，严格落实属地疫情防控管理措施。待所在区域降为低风险地区后，凭入校前 48 小时内核酸

检测阴性证明和三绿码在系统中申请，经学院审批同意后返校。

3.在京外低风险地区的学生，凭入校前48小时内核酸检测阴性证明和三绿码在系统中申请，经学院审批同意后返校。

4.在京外中高风险地区所在县(市、区、旗，直辖市为所在区)及14天内有该区域旅居史的学生，推迟返校和到校报到；待所在区域降为低风险地区后，学生返京前进行14天健康监测，健康监测结束后，凭登机登车前48小时内核酸检测阴性证明和三绿码在系统中申请，经学院审批同意后返校；在抵京当日进行核酸检测，检测结果为阴性后，持三绿码返校和到校报到。

5.有1例及以上本土新冠病毒感染者所在县(市、区、旗，直辖市为所在区)及14天内有该区域旅居史的学生，推迟返校；待所在区域风险解除后，学生返京前进行14天健康监测，健康监测结束后，凭登机登车前48小时内核酸检测阴性证明和三绿码在系统中申请，经学院审批同意后返校；在抵京当日进行核酸检测，检测结果为阴性后，持三绿码返校。

6.在京外中高风险地区所在地级市域内其他县(市、区、旗，直辖市为所在区)且无第5条规定情形的学生，返京前进行14天健康监测，健康监测结束后，凭登机登车前48小时内核酸检测阴性证明和三绿码在系统中申请，经学院审批同意后返校。在抵京当日进行核酸检测，检测结果为阴性后，持三绿码返校。

7.学生本人或共同居住的家庭成员为确诊病例、疑似病例、无症状感染者、密切接触者的，暂不返校。本人或共同居住的家庭成员曾为确诊病例、疑似病例、无症状感染者、密切接触者的，须严格执行相关疫情防控措施后，凭入校前48小时内核

酸阴性证明和三绿码在系统中申请，经学院审批同意后返校。

8.全体学生及共同居住的家庭成员要完成返校前 14 天健康监测；学生及共同居住的家庭成员有发热、乏力、咳嗽、咽痛、咽干、腹泻、呕吐、嗅觉或味觉减退等疑似症状的，要及时就诊，待症状消除且核酸检测阴性报学校批准后方可申请返校。严禁带病报到。

9.因疫情防控原因无法按时到校的学生，应按照教务管理规定提前向学院履行请假手续。

10.学生应严格遵守所在地的疫情防控要求，积极配合当地的疫情防控工作。同时严格遵守学校疫情防控相关要求，及时上报个人身体健康状况、是否接触过确诊病例（疑似病例、无症状感染者、密切接触者）、所处地点等信息的工作。

（二）返校基本流程

1.学生自接到返校通知当天起，应在家积极做好个人防护，取消非必要外出。按学院通知的规定时间提出返校申请，经学院审批同意后安排返校行程。注意提交返京返校所乘交通工具的车次（含火车、长途汽车）、航班等详细信息，尽量选择直达北京的交通工具，减少换乘，保存好路途中各类票据。乘坐公共交通工具时，应全程佩戴口罩，与他人保持一定距离，减少接触公共物品。携带数量充足、符合安检要求的防护物资。旅途中做好健康监测，如身体出现可疑症状，要主动测量体温，避免接触其他人员，视病情及时就医。乘坐私家车或亲友陪同返校的学生，车辆和亲友不得进入校园。

2.若学生在即将返校前或返校途中家乡所在地级市全域范

围内出现确诊病例（疑似病例、无症状感染者）、辖区内地区调整为中高风险地区、在返校途中成为确诊病例密接或次密接的，暂不返校，根据防控要求采取隔离等相应措施。

3.返校学生须严格按照学院审批的返校时间、批次入校，不得提前返校。学生返校后，不聚餐、不聚集，遵守学校疫情防控规定，做好个人防护。

（三）学生返校日报到流程

学生返校当天采取“一站式”报到程序，单线流程安排学生返回宿舍，不握手、不拥抱、不聚集。

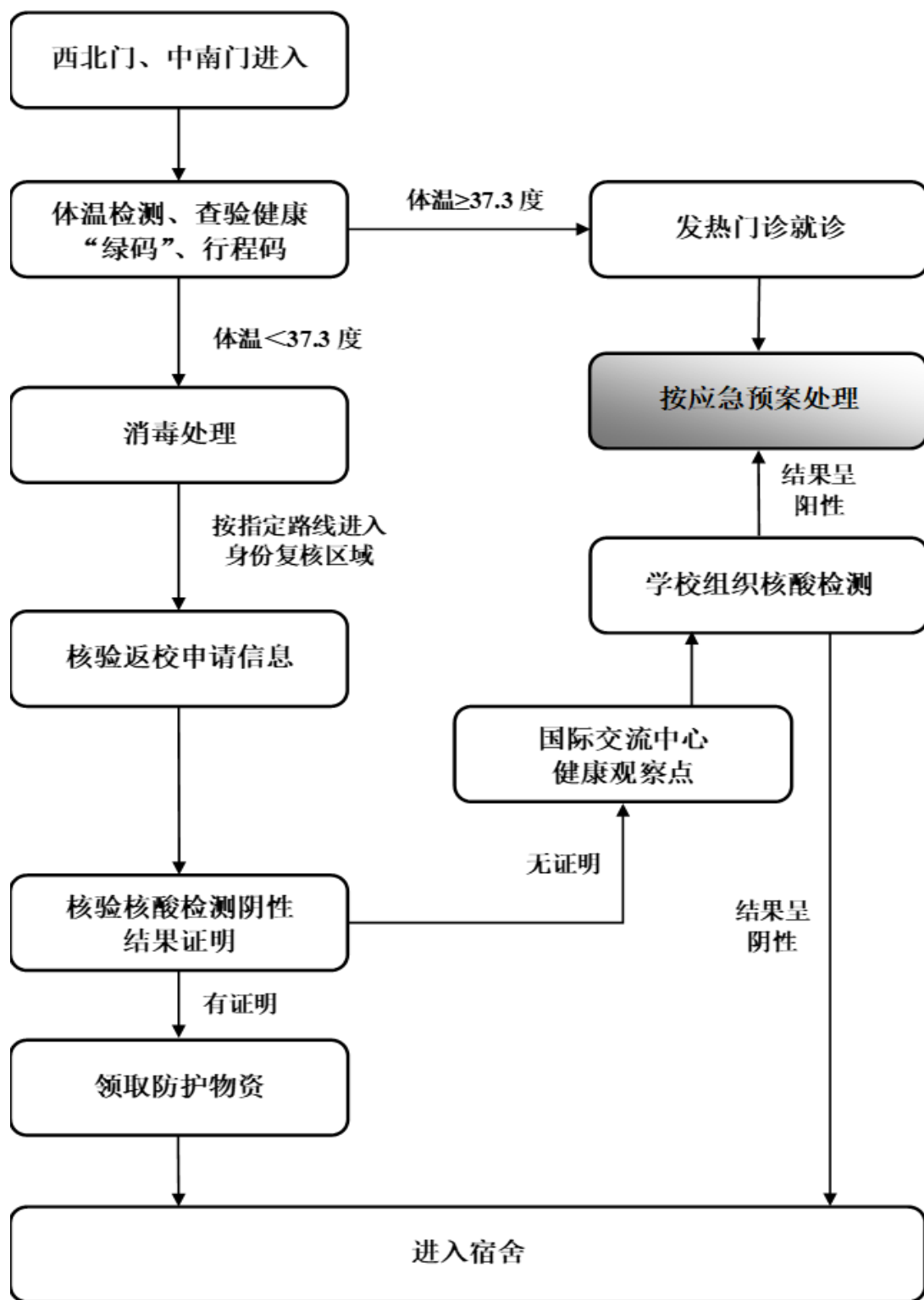
第一步：测量体温，查验“两码”。在报到入口处指定地点测量体温，查验北京健康宝“绿码”和通信大数据行程码。

第二步：消毒处理。设置消杀通道，对学生双手、鞋底及随身携带物品进行消毒杀菌处理。学生领取并佩戴新口罩。

第三步：身份复核。学院核验学生返校申请信息，学生扫描入校二维码，通过后方可进入校园。

第四步：发放防护物资。为学生发放口罩等防护物资，并引导学生有序返回宿舍。

学生返校报到流程图



(四) 返校日入校时间安排

每个返校日入校时间拟定为 7:30-22:00 ,学校动态掌握每个返校日当天学生晚到校总体情况 ,适时调整每日入校结束时间。

附件：2021 年 8 月开学补考学生名单

水利与水电工程学院

2021 年 8 月 13 日